



Le réseau national d'expertise
en troubles envahissants
du développement

RAPPORT D'ACTIVITÉS
2012-2013

Présenté au
comité de gestion

Juin 2013

CONTENU

- Mission et buts du RNETED page 3
- Structure organisationnelle page 4
- Les comités du RNETED page 5
 - .1. Comité de gestion page 5
 - .2. Comité de pilotage page 5
 - .3. Sous-comités page 6
 - .4. Comité opérationnel page 6
- Membership page 8
- Analyse du membership page 8
- Activités 2012-2013 page 9
- Conclusion page 12

Annexe

- Comité de pilotage 2012-2013 page 13

MISSION ET VALEURS

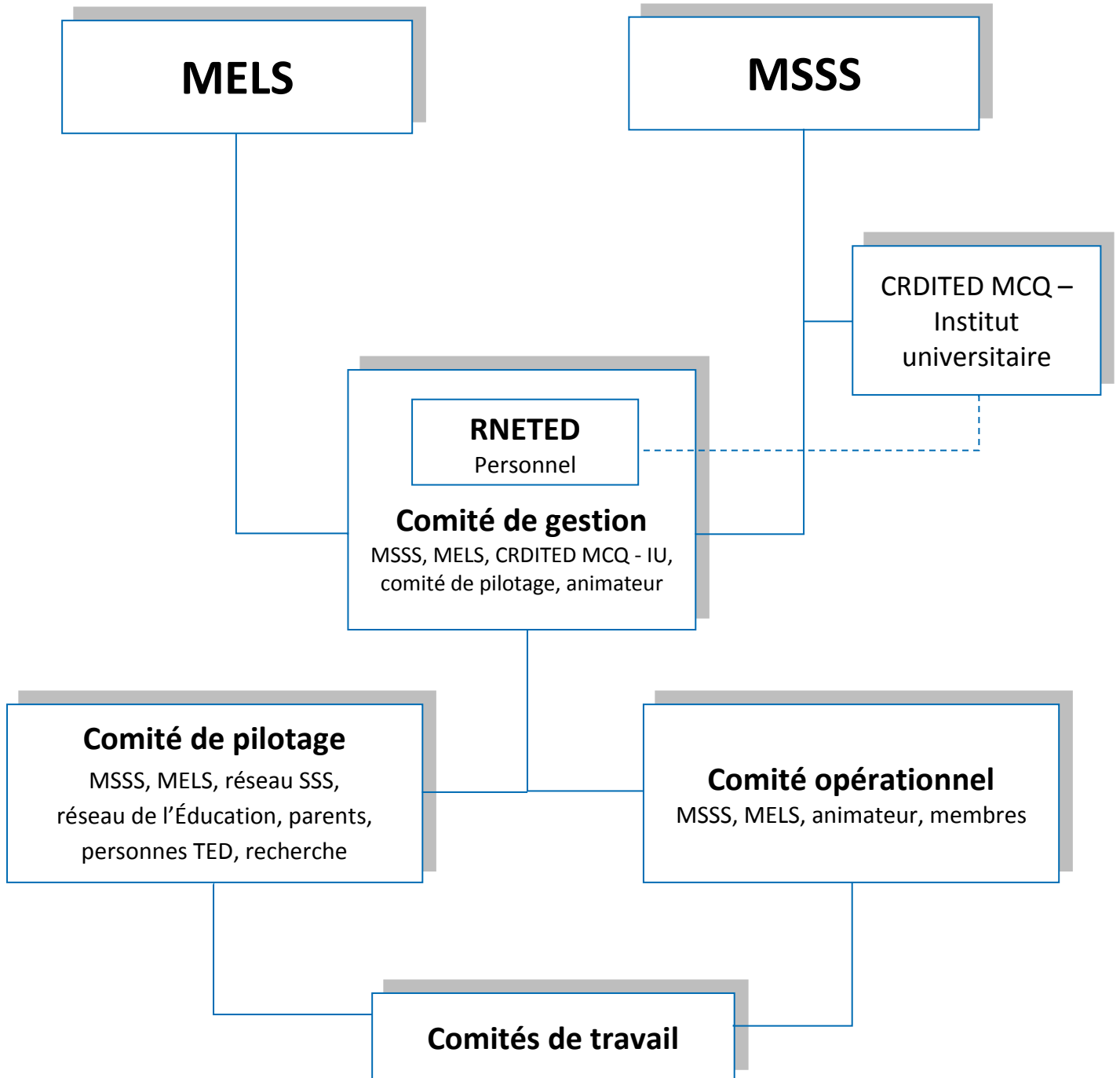
Le réseau national d'expertise en troubles envahissants du développement est un regroupement d'experts* créé en 2007 à la suite du plan d'action de la politique « Un geste porteur d'avenir » (2003) et dédié à l'avancement et au partage des connaissances dans le domaine des troubles envahissants du développement. En faisant le choix d'une mise en réseau, le MSSS visait à créer des liens entre des personnes appartenant à différents milieux, orientés vers la poursuite d'un projet commun : le développement de l'expertise en TED.

Ses buts :

- Constituer un carrefour des connaissances à jour dans le domaine;
- Favoriser les échanges et la création de liens entre les experts du Québec;
- Dynamiser les chercheurs, les intervenants, les personnes présentant un TED et les familles, dans la poursuite d'objectifs reliés au domaine des troubles envahissants du développement;
- Contribuer à l'amélioration continue de la qualité des services.

* Toute personne ayant développé une expertise dans le domaine de l'autisme et reconnue par ses pairs.

STRUCTURE ORGANISATIONNELLE



COMITÉ DE GESTION

Le comité de gestion est garant des objectifs poursuivis par le RNETED et de son fonctionnement. Il assure sa viabilité.

Ce comité est composé de représentants des ministères parrains, d'un représentant du CRDITED de la Mauricie et du Centre-du-Québec - Institut universitaire, d'un représentant du comité de pilotage et de l'animateur du RNETED.

Il se réunit deux fois par année. La première rencontre au printemps permet de faire un bilan des activités. Une deuxième rencontre à l'automne vise à évaluer et approuver la planification annuelle en fonction de celle définie par le comité de pilotage.

COMITÉ DE PILOTAGE

Le comité de pilotage est l'instance qui soumet les orientations annuelles du RNETED. Les membres proviennent de divers secteurs (MSSS, MELS, réseau SSS, réseau de l'Éducation, parents, personnes TED, recherche).

Le comité s'est réuni à quatre reprises durant l'année 2012-2013. Voici les principaux points abordés.

- Le plan d'action 2012-2013 et son suivi;
- L'impact de la parution du DSM 5;
- La journée annuelle;
- Les suivis des comités de travail;
- Le suivi des recherches financées par le RNETED.

SOUS-COMITÉS

Diffusion scientifique

Le comité de diffusion scientifique a été créé à l'automne 2010 pour valider le contenu présenté sur le site du RNETED. Les membres de ce comité de travail peuvent être sollicités pour valider le contenu d'autres parutions, par exemple, pour l'article de vulgarisation scientifique faisant le portrait de la recherche en autisme au Québec, paru au printemps 2013 dans L'Express (FQA). Il est composé de mesdames Nathalie Poirier, Ph. D., Myriam Rousseau, Ph. D., Marie-Hélène Prud'homme, Ph. D. et Anne-Marie Nader, M. Sc. L'animateur du RNETD assure le secrétariat de ce comité.

Transition École Vie Active (TEVA)

Ce comité a tenu une rencontre en novembre 2012. Lors de cette rencontre, les participants ont élaboré une présentation de la TEVA au congrès de l'Association québécoise des troubles d'apprentissages (AQETA) tenu en mars 2013. Cette présentation a été animée par mesdames Aparna Nadig, Ph. D., Université McGill, Tara Flanagan, Ph. D., Université McGill et monsieur Martin Prévost, Action Main d'œuvre « À l'emploi ». Une soixantaine de personnes ont assisté à la présentation.

COMITÉ OPÉRATIONNEL

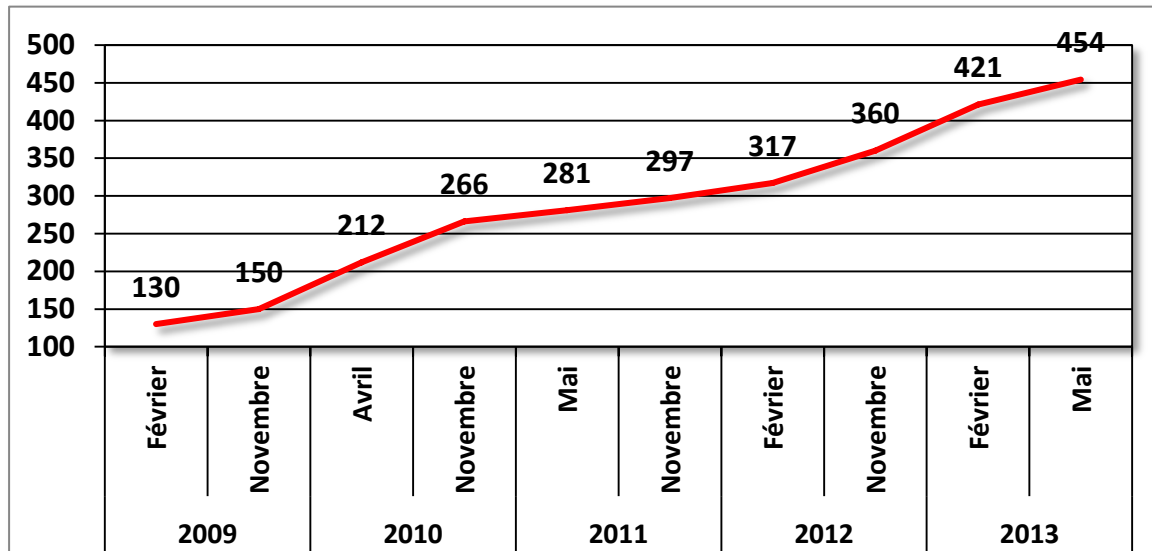
Le comité opérationnel est composé des représentantes des deux ministères parrains, le MSSS et le MELS, et de l'animateur du RNETED. Il se réunit généralement une fois par mois. Son mandat est d'opérationnaliser les orientations du comité de pilotage, de voir au suivi des affaires courantes et des différents comités, de superviser les écrits et publications officiels du RNETED, pour assurer son bon fonctionnement. Voici les principaux dossiers qui ont été traités en cours d'année.

- Élaboration et suivi du plan d'action de l'année 2012-2013;
- Suivi aux orientations du comité de pilotage;
- Suivi des recherches financées par le RNETED;
- Organisation de la journée annuelle du RNETED, 25 avril 2013;
- Support pour les web-conférences.

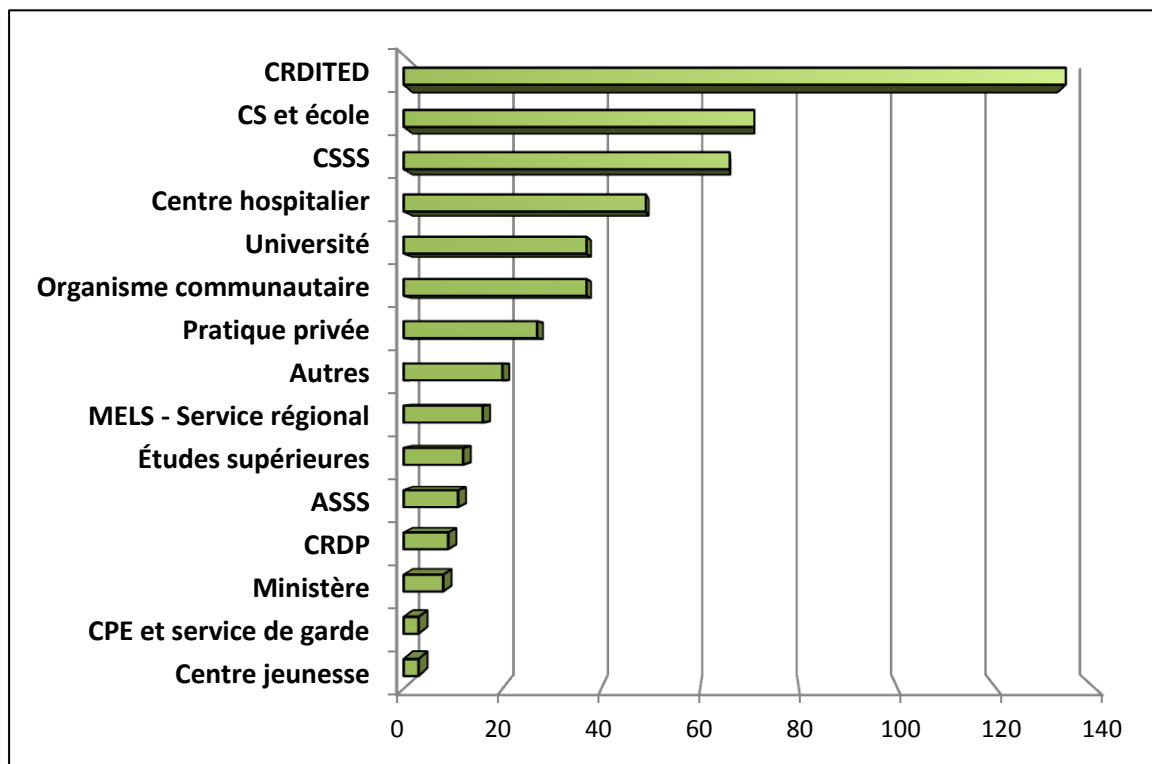
MEMBERSHIP

En date de mai 2013, le RNETED compte **454 membres**. On peut constater que le nombre de membres a presque triplé au cours des 3 dernières années.

NOMBRE DE MEMBRES DE 2009 À AUJOURD'HUI

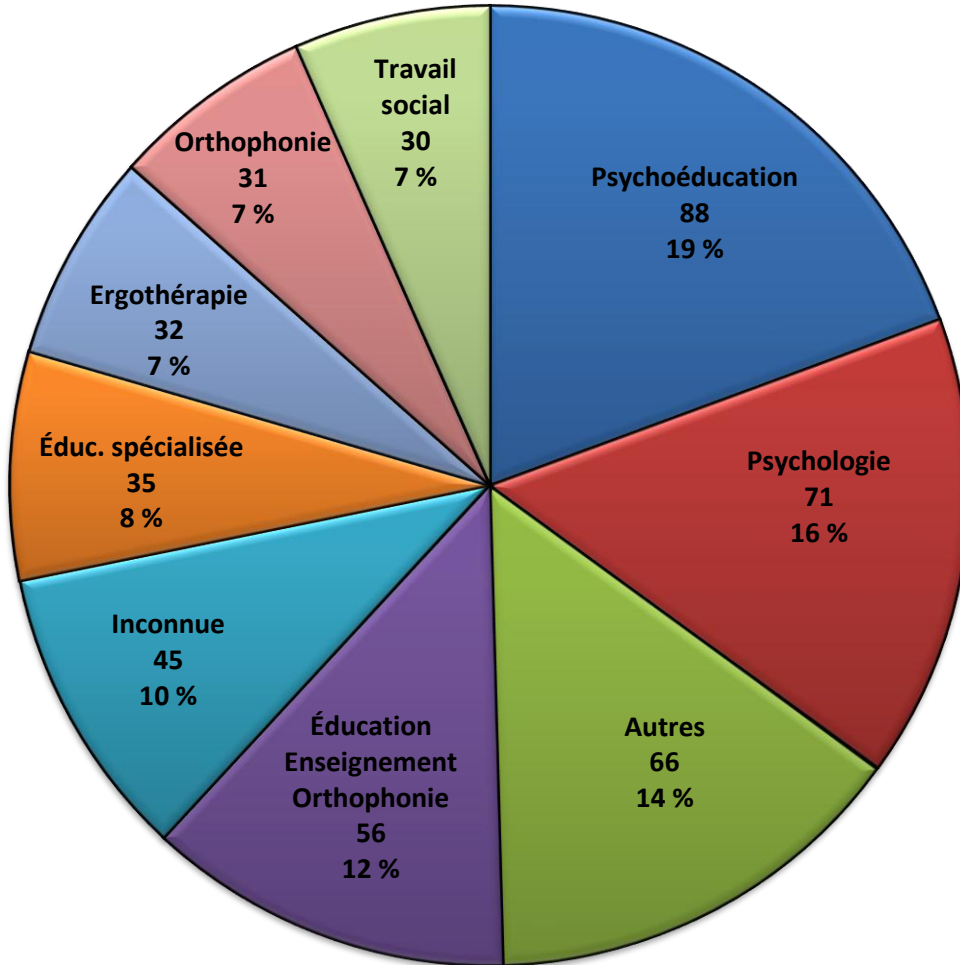


RÉPARTITION DES MEMBRES PAR MILIEU DE PRATIQUE, NOMBRE 1



¹ Certains membres ont plus d'un milieu de pratique

RÉPARTITION DES MEMBRES PAR FORMATION



ANALYSE DU MEMBERSHIP

- Les deux ministères parrains sont bien représentés au sein du RNETED.
- La formation initiale et les milieux de provenance des membres reflètent la diversité des secteurs touchant à l'intervention en autisme.
- Les activités du réseau national ont un effet d'entraînement tant sur le plan du membership que de la participation.
- Le système de gestion du membership ne permet pas, actuellement, de connaître le taux de membres actifs.

ACTIVITÉS POUR L'ANNÉE 2012-2013

Le plan d'action couvre la période de septembre 2012 à août 2013. Les actions qui ont été entreprises en fonction de la mission du RNETED. Le plan d'action préparé par le comité de pilotage et déposé au comité de gestion le 9 novembre 2012 se trouve en annexe.

DIFFUSION ET TRANSFERT DE CONNAISSANCES

AUTISME : PERSPECTIVES QUÉBÉCOISES ET CONNAISSANCES NOUVELLES

JOURNÉE ANNUELLE, 25 AVRIL 2013

Cette activité est présentée en web diffusion, principalement par l'intermédiaire du réseau des universités du Québec avec possibilité d'interagir avec les conférencières. Elle regroupe 349 participants, intervenants, chercheurs et famille, à travers le Québec sur 21 sites de diffusion et 10 sites en auditeur-libre.

Présentation de trois conférences principales :

- Capacités cognitives, par Isabelle Soulières, Ph. D.
- ICI- intervention pour toute la famille?, par Catherine Desrivières-Pigeon, Ph. D.
- Vivre avec un frère ou une sœur présentant un TSA, par Nathalie Poirier, Ph. D.

La journée annuelle du RNETED a pour but le réseautage et le maillage entre les participants, le partage d'expertise entre tous les secteurs et la mise à jour des connaissances.

TEVA AUPRÈS DES ÉLÈVES AYANT UN TSA

PRÉSENTATION AQETA, MARS 2013

Rejoignant un public provenant du milieu scolaire, cette diffusion de résultats de recherche s'est adressée aux personnels enseignants et aux familles par des membres du RNETED.

INFOLETTRE

S'adressant à tous les membres du RNETED, l'infolettre est diffusée par courriel et paraît sur le site du RNETED à toutes les deux semaines. Elle a pour but de diffuser l'information sur les activités du RNETED et veille sur les activités axées sur le développement de l'expertise. L'infolettre a un taux de suivi de 42 %.

PARTAGE DE L'EXPERTISE ET FORMATION

**État de la connaissance et reconnaissance de la personne présentant un TSA au Québec,
Par Nathalie Poirier, Ph. D. et Catherine Desrivières-Pigeon, Ph. D.
Recherche en partenariat, RNETED et FRQ-SC**

Rejoint les experts et les chercheurs en autisme

- Thème de recherche prioritaire pour faire le point sur nos connaissances et identifier des secteurs à explorer
- Suivi de recherche avec le FRQ-SC
- Édition d'un livre prévue à l'automne 2013

**Stratégie d'adaptation des familles d'une personne présentant un TSA
Par Céline Chatenoud, Ph. D. et Annie Paquet, Ph. D.
Revue de littérature en partenariat, RNETED et CRDITED MCQ - IU**

Rejoint les familles, les intervenants et les chercheurs

- Revue de littérature en vue de produire un document d'informations pour la famille et les intervenants
- Planification d'activités de diffusion des connaissances
- Suivi des travaux

Web conférences

- **Ergothérapie et Intersectorialité**, par Mélanie Couture, Ph. D.
- **Médias sociaux, sexualité et TED**, par Isabelle Hénault, Ph. D.
- **Santé buccodentaire**, par Mariama A. Doumbouya, Ph. D.
- **Famille et services : regards croisés**, par Hubert Gascon, Ph. D. et Colette J. Ionescu, Ph. D.

Rejoint les membres et les personnes intéressées par le sujet

- Partenariat avec différents milieux
- Accessibilité de l'information en tout temps
- Thèmes demandés par les membres
- Documents utilisés par les organismes et au certificat TED

Communauté de pratique

Rejoint 22 superviseurs de l'ICI dans 9 CRDITED

- Forum pour le partage d'information (documents, références d'organismes, etc.)
- Myriam Rousseau, spécialiste du contenu
- Partage de l'expertise et co-construction des savoirs
- Thèmes abordés : organisation des services dans chacun des milieux, programmation modulée, partenariat, recherche et transfert des connaissances
- Très grande appréciation des participants

Sondage sur les impacts de la parution du DSM-5

Rejoint tous les membres

- Évaluation des préoccupations individuelles des membres
- 129 répondants

Thèses et mémoires du Québec

Rejoint les membres et le grand public

- Regroupement des thèses et mémoires reliés au domaine, avec hyperlien
- Mise à jour biannuelle

Cartographie interactive des membres

Rejoint tous les membres

- Identification des membres selon leur formation et secteur d'emploi
- Communauté d'apprentissage
- Partage d'information

Recherche en autisme au Québec Article de vulgarisation scientifique

Rejoint tous les membres et lecteurs de l'Express

- Partenariat avec la Fédération québécoise de l'Autisme

Partenariat

- AQETA
- CNRIS
- CRDITED MCQ – IU
- FQA
- FQCRDITED
- INESSS
- OPHQ
- Table des partenaires, Île-de-Montréal

CONCLUSION

La mission première du réseau national d'expertises en troubles envahissants du développement est la création d'un carrefour de connaissances et d'échanges entre personnes qui ont développé une expertise en autisme. Avec un nombre de membres en croissance et une augmentation de ses activités, ce réseau rejoint ceux et celles concernés par le domaine de l'autisme au Québec et qui cherchent à développer leur expertise.

Le RNETED s'assure d'offrir un équilibre dans le choix des activités pour répondre besoins diversifiés des membres.

Après un premier plan d'action, force est de constater que le RNETED poursuit son développement et qu'il augmente sa collaboration auprès de ses partenaires.

La Journée annuelle, qui a lieu le 25 avril dernier durant le mois de l'autisme au Québec, demeure l'événement phare du RNETED.

COMITÉ DE PILOTAGE 2012-2013

Composition du comité de pilotage au 31 mai 2013.

- **Madame Sylvie Auclair**, représentante du réseau de l'Éducation
- **Madame Sylvie Bédard**², représentante du milieu communautaire
- **Monsieur Éric Breton**, personne présentant un TED
- **Madame Marie-Carmen Chrétien**, personne présentant un TED
- **Madame Isabelle Dallaire**, parent
- **Monsieur Mario Godin**, animateur
- **Madame Lynn Grégoire**, représentante du réseau de la Santé et des Services Sociaux et du milieu universitaire
- **Madame Lucie Latour**, parent
- **Madame Lyne Monfette**, représentante du ministère de la Santé et des Services sociaux, ministère parrain
- **Madame Katherine Moxness**, représentante du réseau de la Santé et des Services Sociaux
- **Madame Anne-Marie Nader**, représentante du réseau de la Santé et des Services Sociaux
- **Madame Nathalie Poirier**, représentante du milieu universitaire
- **Madame Christine Regalbuto**, représentante du ministère de l'Éducation, du Loisir et du Sport, ministère parrain
- **Madame Lynne Sabourin**, représentante du réseau de l'Éducation

² Nouveau membre pour l'année 2012-2013