



Réseau national d'expertise
en trouble du spectre
de l'autisme

RAPPORT D'ACTIVITÉS

2016-2017

Présenté au comité de gestion

Juin 2017

Table des matières

Le Réseau national d'expertise en trouble du spectre de l'autisme	5
Mission	5
Buts.....	5
Structure organisationnelle.....	5
Comité de gestion.....	5
Comité de pilotage	5
Comité opérationnel.....	6
Membership	8
Analyse du membership.....	9
Portée des informations diffusées en mode automatique (<i>push</i>)	10
Infolettre.....	10
Page Facebook du RNETSA	11
Activités de l'année 2016-2017	12
Journée annuelle du 4 mai : Le passage de l'adolescence à la vie adulte ou comment bien déployer ses ailes	12
Faits saillants de la Journée annuelle	13
Recherches	15
Regard sur les adultes présentant un trouble du spectre de l'autisme et sur leur participation sociale	15
La sexualité chez les adolescentes, les adolescents et les jeunes adultes ayant un trouble du spectre de l'autisme	15
Les jeunes d'âge scolaire présentant un trouble du spectre de l'autisme nécessitant une aide très importante (DSM-5 de niveau 3).....	16
Plan d'action sur le trouble du spectre de l'autisme 2017-2022 – Des actions structurantes pour les personnes et leur famille	16
Partage d'expertise et formation	16
Représentation du RNETSA	17
Dossier sur le TSA dans La Presse+	17
Embauche d'un nouvel animateur du RNETSA	18
Constitution d'un carrefour de connaissances le plus à jour	18
Conclusion	19
Annexe 1 : Membres du comité de pilotage	20

Liste des figures

Figure 1 : Structure organisationnelle	7
--	---

Liste des graphiques

Graphique 1 : Évolution du membership	8
Graphique 2 : Provenance professionnelle	10
Graphique 3 : Performance de l'infolettre	11
Graphique 4 : Évolution de la communauté Facebook	11
Graphique 5 : Nombre de participants aux journées annuelles.....	15

Liste des tableaux

Tableau 1 : Ventilation du membership par région	9
Tableau 2 : Ventilation des participants par région	14
Tableau 3 : Contenu du dossier dans La Presse+	18

Le Réseau national d'expertise en trouble du spectre de l'autisme

Mission

Le réseau national d'expertise en trouble du spectre de l'autisme (RNETSA) est un regroupement d'experts créé en 2007 à la suite du plan d'action de la politique « Un geste porteur d'avenir » (2003) dédié à l'avancement et au partage des connaissances dans le domaine du trouble du spectre de l'autisme (TSA). En faisant le choix d'une mise en réseau, le ministère de la Santé et des Services sociaux (MSSS), appuyé par le ministère de l'Éducation, de l'Enseignement supérieur et de la Recherche (MEES), visait à créer des liens entre des personnes appartenant à différents milieux, orientées vers la poursuite d'un projet commun : le développement et le maintien de l'expertise en TSA au Québec.

Buts

- Constituer un carrefour des connaissances à jour dans le domaine.
- Favoriser les échanges et la création de liens entre les experts du Québec.
- Dynamiser les chercheurs, les intervenants, les personnes présentant un TSA et les familles, dans la poursuite d'objectifs reliés au domaine des TSA.
- Contribuer à l'amélioration continue des connaissances et compétences afin de stimuler l'évolution des pratiques et services.

Structure organisationnelle

Voir figure 1.

Comité de gestion

Le comité de gestion est garant des objectifs poursuivis par le RNETSA et de son fonctionnement. Il assure sa viabilité.

Ce comité est composé de représentants des deux ministères parrains, MSSS et MEES, d'un représentant du CIUSSS de la Mauricie-et-du-Centre-du-Québec – Services en DI et TSA – Institut universitaire, et de l'animateur du RNETSA.

Il se réunit deux fois par année. La première rencontre au printemps permet de faire un bilan des activités. Une deuxième rencontre à l'automne vise à évaluer et approuver la planification annuelle définie par le comité de pilotage.

Comité de pilotage

Le comité de pilotage (voir Annexe 1) est l'instance qui soumet les orientations annuelles du RNETSA. Les membres proviennent de divers secteurs (c.-à-d. : MSSS, MEES, réseau de la santé et des services sociaux (RSSS), réseau de l'éducation, parents, personnes TSA, recherche).

Le comité s'est réuni à quatre reprises durant l'année 2016-2017. Voici les principaux points abordés :

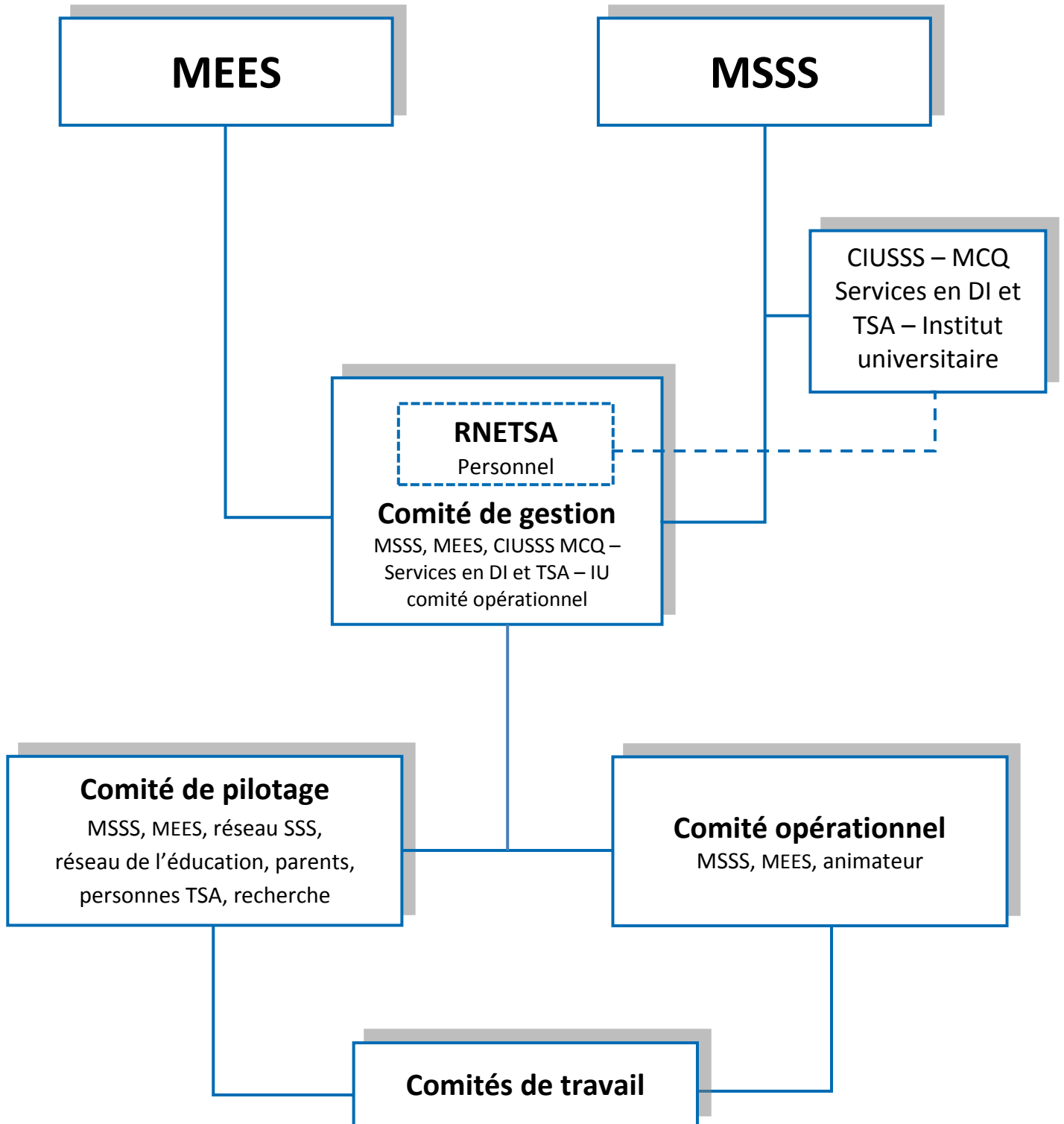
- Planification annuelle et suivi;
- Journée annuelle – contenu et modalités;
- Besoins relatifs à la recherche :
 - Thématiques retenues par le comité de gestion pour l’année 2016-2017 (a) TSA et sexualité et (b) TSA – niveau 3;
- Collaboration du RNETSA au Plan d’action ministériel;
- Dossier de sensibilisation au TSA dans La Presse+ (18 avril);
- Évolution et repositionnement du RNETSA;
- Diversification de l’offre de service relative au transfert de connaissances;
- Contenu scientifique (p. ex. : conférences, webinaires, articles de vulgarisation scientifique, etc.) et modalités à prioriser pour obtenir un contenu de grande qualité;
- Évolution du membership;
- Représentation lors d’événements;
- Implication et reconnaissance dans le réseau de l’éducation;
- Stratégies de communication pour atteindre un plus grand public.

Comité opérationnel

Le comité opérationnel est composé des représentantes des deux ministères parrains, le MSSS et le MEES, et de l’animatrice du RNETSA. Il se réunit généralement une fois par mois. Son mandat est d’opérationnaliser les orientations du comité de pilotage, de voir au suivi des affaires courantes et des différents comités, de superviser les publications et les écrits officiels du RNETSA pour assurer son bon fonctionnement. Voici les principaux dossiers qui ont été traités en cours d’année :

- Élaboration et suivi du plan d’action de l’année 2016-2017;
- Suivi des orientations du comité de pilotage;
- Suivi des recherches financées par le RNETSA :
 - Regard sur les adultes présentant un trouble du spectre de l’autisme au Québec et sur leur participation sociale;
 - La sexualité chez les adolescents et les jeunes adultes ayant un trouble du spectre de l’autisme;
 - Les jeunes d’âge scolaire présentant un trouble du spectre de l’autisme nécessitant une aide très importante (niveau 3);
- Organisation de la Journée annuelle du 4 mai 2017;
- Sélection des thématiques et des experts et révision des textes pour le dossier dans La Presse+.

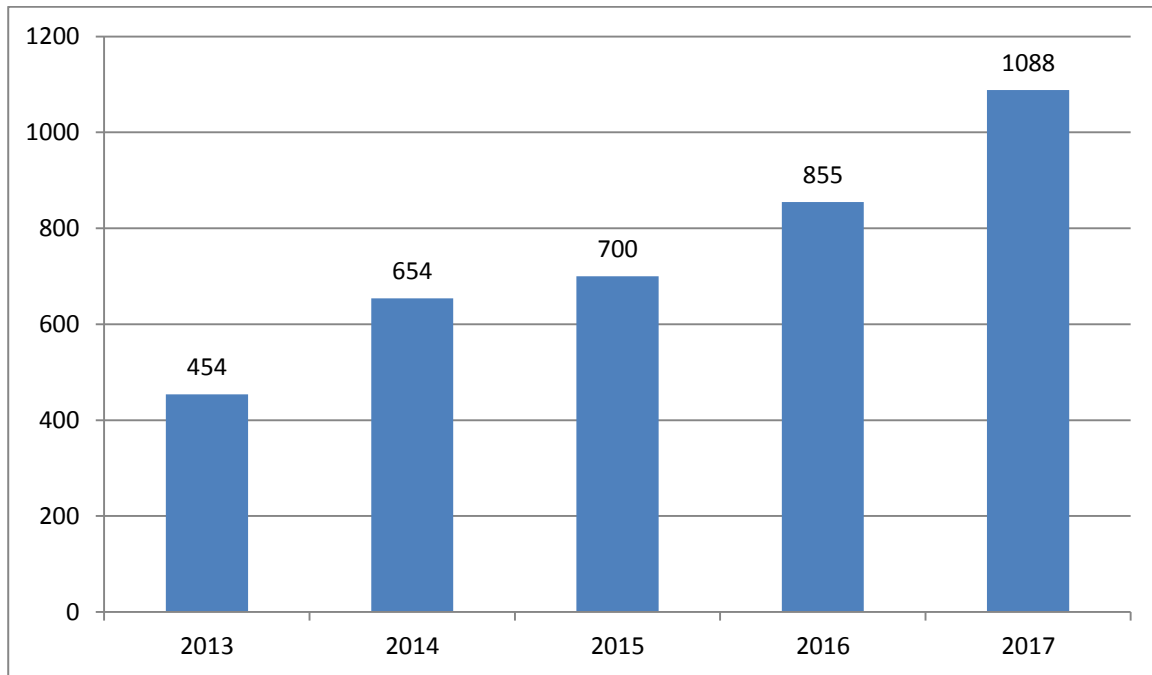
FIGURE 1 : STRUCTURE ORGANISATIONNELLE



Membership

En date du 12 juin 2017, le RNETSA comptait 1 088 membres, une augmentation de 27 % depuis 2016 et de 55 % depuis 2015 (voir graphique 1).

GRAPHIQUE 1 : ÉVOLUTION DU MEMBERSHIP



Toutes proportions gardées, cette augmentation du membership s'est principalement fait sentir dans les régions de la Mauricie-Centre-Du-Québec (43 nouveaux membres), de l'Estrie (16 nouveaux membres), de la Côte-Nord (5 nouveaux membres) et du Nord-du-Québec (8 nouveaux membres). Il est à noter que cette région ne comptait aucun membre en 2015-2016. De plus, tout comme l'année passée, quelques intervenants européens se sont ajoutés (voir tableau 1).

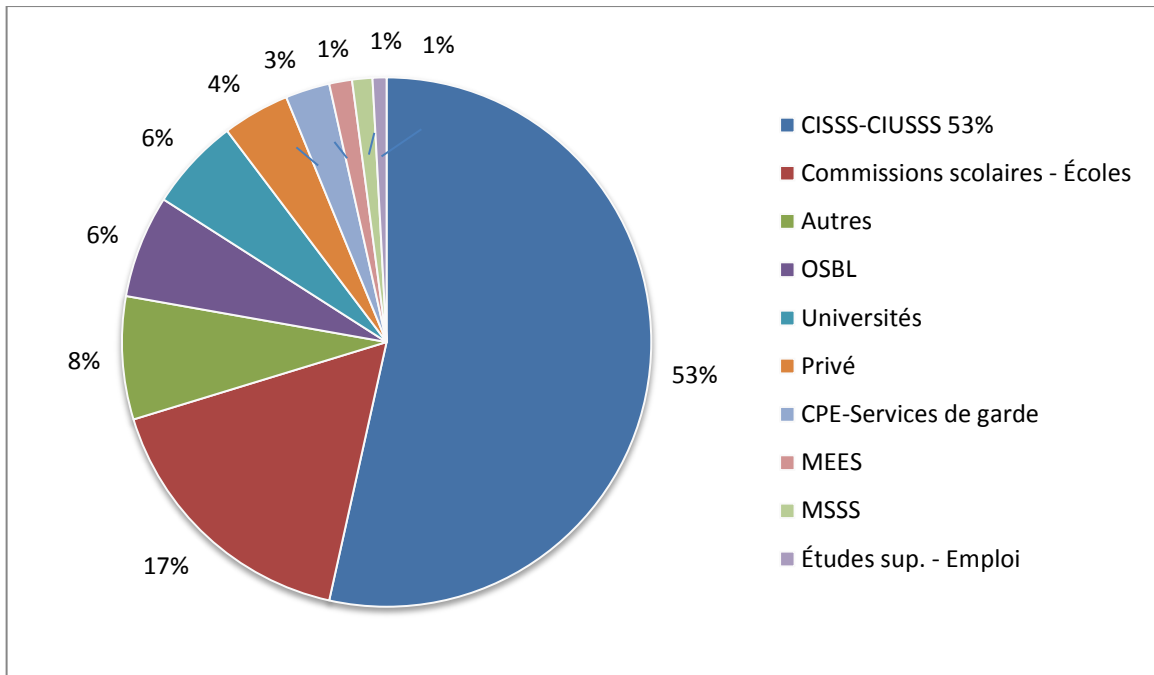
TABLEAU 1 : VENTILATION DU MEMBERSHIP PAR RÉGION

	RÉGIONS ADMINISTRATIVES	NB MEMBRES 2016	NB MEMBRES 2017	AUGMENTATION
00	Autre (incluant Europe)	2	12	500 %
01	Bas-Saint-Laurent	32	34	6 %
02	Saguenay–Lac-Saint-Jean	118	119	1 %
03	Capitale-Nationale	103	143	39 %
04	Mauricie-Centre-du-Québec	74	117	58 %
05	Estrie	45	61	44 %
06	Montréal	121	152	26 %
07	Outaouais	33	42	27 %
08	Abitibi-Témiscamingue	17	16	-6 %
09	Côte-Nord	13	19	46 %
10	Nord-du-Québec	0	8	100 %
11	Gaspésie-Îles-de-la-Madeleine	35	40	14 %
12	Chaudière-Appalaches	36	43	19 %
13	Laval	19	23	21 %
14	Lanaudière	22	31	41 %
15	Laurentides	35	45	29 %
16	Montérégie	150	183	22 %
	TOTAL	855	1 088	27 %

Analyse du membership

- Le membership du RNETSA continue de connaître une croissance intéressante.
- Nous constatons que malgré que le MEES soit parrain du RNETSA, les personnes issues des écoles et commissions scolaires sont sous-représentées (voir graphique 2).
- Les principaux gains se sont majoritairement fait loin des grands centres, ce qui concorde avec une des volontés du RNETSA de répondre aux besoins de l'ensemble du Québec.
- Malgré une journée annuelle portant sur le passage de l'adolescence vers la vie adulte autour de laquelle il y a eu beaucoup d'autopromotion, très peu de membres proviennent des secteurs postsecondaires et de l'emploi.
- Il est possible de questionner le réel désir d'engagement envers le RNETSA de certaines personnes qui sont devenues membres lors de leur processus d'inscription à la Journée annuelle. Effectivement, pour la première fois, les membres bénéficiaient d'un tarif préférentiel. Entre le 9 février 2017 (ouverture des inscriptions) et le 1er mai 2017, nous avons enregistré 124 nouveaux membres, en comparaison à 57 pour la même période en 2016 lors de laquelle les membres et non-membres devaient déboursier le même montant pour participer à la Journée annuelle.

GRAPHIQUE 2 : PROVENANCE PROFESSIONNELLE

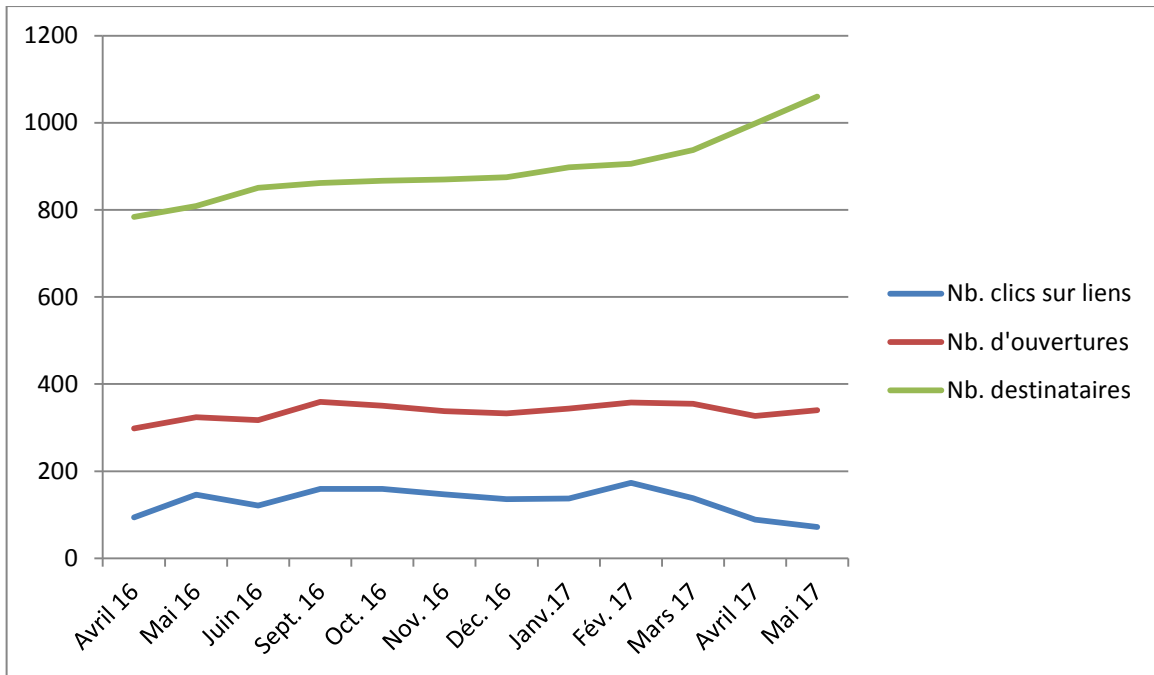


Portée des informations diffusées en mode automatique (*push*)

Infolettre

L'infolettre du RNETSA est envoyée aux deux semaines à tous les membres. Entre avril 2016 et mai 2017, 28 infolettres ont été envoyées. Elle a pour objectif principal de diffuser et de promouvoir des activités de transferts de connaissances et des résultats de recherches scientifiques. Elle est également utilisée pour faire la promotion de ressources de l'autopromotion. L'infolettre est ouverte en moyenne par 37 % des destinataires (c.-à-d. membres du RNETSA). De ceux-ci, 37 % cliquent sur au moins un lien hypertexte proposé (voir graphique 3).

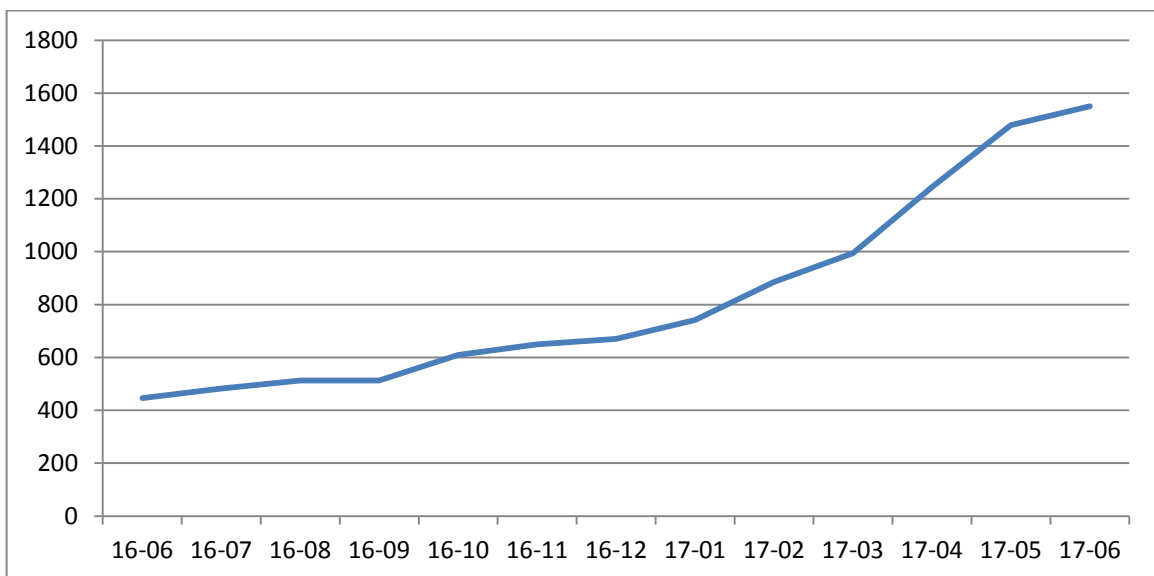
GRAPHIQUE 3 : PERFORMANCE DE L'INFOLETTRE



Page Facebook du RNETSA

À la demande du comité de pilotage, le RNETSA alimente une page Facebook depuis le 21 juillet 2015. Cette page a permis, à ce jour, de générer une communauté de 1 550 personnes (voir graphique 4). Cette communauté est constituée d'intervenants, de chercheurs, de personnes présentant un TSA et de leur famille, mais également d'ordres professionnels, de chaires de recherche et d'associations.

GRAPHIQUE 4 : ÉVOLUTION DE LA COMMUNAUTÉ FACEBOOK



Une à deux publications par semaine sont faites sur cette page. Voici les types de publications les plus courants :

- Promotion de ressources de grande qualité;
- Promotion d'activités de transfert de connaissances;
- Diffusion de résultats de recherche;
- Diffusion d'outils de sensibilisation;
- Diffusion d'éléments d'actualités qui ont un impact dans le domaine;
- Partage d'événements;
- Autopromotion.

La portée (c.-à-d. : nombre de personnes atteintes par les publications) ainsi que l'engagement (c.-à-d. : nombre de réactions concrètes, par exemple, les « j'aime », les commentaires, les partages) avec les publications sont variables. Depuis mars 2017, les publications les plus performantes ont eu une portée de 8 000 à 11 000 personnes et, de ces personnes, 60 à 90 se sont engagés avec la publication. Pour ce qui est des publications moins performantes, on a constaté une portée allant de 1 000 à 2 500 personnes et un engagement de la part de 20 à 40 personnes.

Activités de l'année 2016-2017

La planification annuelle couvre la période de septembre 2016 à août 2017. Les actions ont été entreprises en fonction de la mission du RNETSA. Nous reprenons ici les principaux éléments de la planification annuelle 2016-2017.

Journée annuelle du 4 mai : Le passage de l'adolescence à la vie adulte ou comment bien déployer ses ailes

La journée annuelle du RNETSA a pour but : (a) le transfert de connaissances servant à stimuler le développement de l'expertise sur un sujet donné et (b) le réseautage entre les membres issus de différents milieux. Elle représente l'activité phare du RNETSA. Cette année, les participants ont eu droit à un mot d'ouverture de l'humoriste Louis T qui présente un syndrome d'Asperger ainsi qu'à la présentation de quatre conférences, toutes conclues d'une période de questions :

- La sexualité et la loi – par Isabelle Hénault, Ph. D., sexologue et psychologue.
- La transition vers l'âge adulte pour les personnes ayant un TSA – par Claire Dumont, Ph. D., professeure au Département d'ergothérapie de l'UQTR.
- L'apprentissage tout au long la vie en autisme : facilitant l'inclusion, l'accès, l'engagement et le succès à travers les contextes d'apprentissages formels et informels – par Seiun Thomas Henderson, BA, MAdEd, directeur général de l'école À pas de géant.
- La parentalité chez les adultes ayant un TSA : ce que la recherche nous en dit – par Marie-Hélène Poulin, Ph. D. ps.ed., professeure en psychoéducation au Département

des science du développement humain et social à l'UQAT et Daphnée St-Laurent, M. Éd. ps. éd.

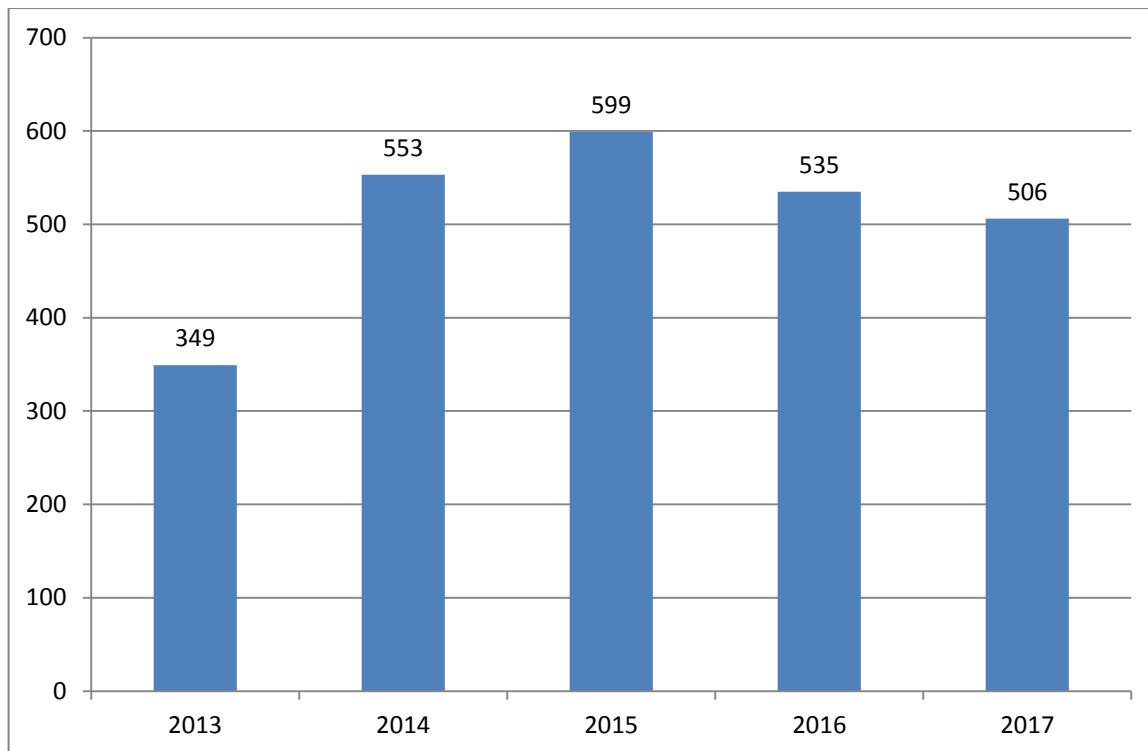
Faits saillants de la Journée annuelle

- 506 participants à travers tout le Québec (voir tableau 2);
 - 501 au site hôte ou dans un site de webdiffusion;
 - 5 ont participé à titre d'auditeurs libres;
- Malgré une augmentation des membres et une communauté Facebook grandissante, nous observons une baisse du taux de participation depuis 2015 (voir graphique 5)
- 1 site hôte (Montréal) et 29 sites de webdiffusion;
- Très grande réceptivité de l'activité en région, toutes proportions gardées;
- Les documents de présentation des conférenciers ont été déposés sur le site Internet dans un onglet réservé à la Journée annuelle;
- 5 vidéos (c.-à-d. : mot d'ouverture de Louis T et 4 conférences) seront déposées sur le site internet du RNETSA à l'automne 2017;
- Les conférences de Mme Isabelle Hénault et de M. Tomas Henderson ont été grandement appréciées par les participants en raison de la perspective concrète et applicable que les conférenciers ont réussi à transmettre.

TABLEAU 2 : VENTILATION DES PARTICIPANTS PAR RÉGION

RÉGIONS ADMINISTRATIVES		SITES	NB DE PARTICIPANTS
01	Bas-Saint-Laurent	Rimouski	12
		Rivière-du-Loup	8
02	Saguenay–Lac-Saint-Jean	Alma	24
		Jonquière	25
03	Capitale-Nationale	Québec	54
		Baie-Saint-Paul	10
04	Mauricie-Centre-du-Québec	Trois-Rivières	38
05	Estrie	Sherbrooke	32
06	Montréal	Montréal	72
07	Outaouais	Gatineau	37
08	Abitibi-Témiscamingue	Rouyn-Noranda	27
		Val-d'Or	13
		Senneterre	1
09	Côte-Nord	Sept-Îles	7
		Baie-Comeau	10
		Les Escoumins	3
		Havre-Saint-Pierre	6
10	Nord-du-Québec	Chibougamau	6
		Lebel-sur-Quévillon	3
		Matagami	1
11	Gaspésie-Îles-de-la-Madeleine	Bonaventure	6
		Gaspé	4
		Fatima	2
12	Chaudière-Appalaches	Lévis	20
13	Laval	Laval	17
14	Lanaudière	Joliette	5
15	Laurentides	Rivière-Rouge	6
		Saint-Jérôme	14
16	Montérégie	Richelieu	35
		Sorel-Tracy	3
TOTAL		30 sites	501 participants

GRAPHIQUE 5 : NOMBRE DE PARTICIPANTS AUX JOURNÉES ANNUELLES



Recherches

Le RNETSA a collaboré et poursuit sa collaboration avec le Fonds de recherche québécois société et culture (FRQSC) en regard de trois projets de recherche :

Regard sur les adultes présentant un trouble du spectre de l'autisme et sur leur participation sociale

Poursuite du suivi de la recherche financée par le RNETSA, en partenariat avec les deux ministères parrains. Le comité de suivi est composé d'une douzaine de participants, issus de milieux variés : santé, éducation, employabilité, recherche, milieu communautaire, etc.

La sexualité chez les adolescentes, les adolescents et les jeunes adultes ayant un trouble du spectre de l'autisme

Le concours a été lancé par le FRQSC en janvier 2017 auprès de la communauté scientifique. Une rencontre du comité de pertinence a eu lieu le 30 mars 2017 et les résultats du concours seront annoncés le 10 juillet 2017.

Les jeunes d'âge scolaire présentant un trouble du spectre de l'autisme nécessitant une aide très importante (DSM-5 de niveau 3)

En collaboration avec le FRQSC, le MSSS et le MEES, poursuite de la rédaction du protocole d'entente, de la définition du contexte et des besoins de recherche.

Plan d'action sur le trouble du spectre de l'autisme 2017-2022 – Des actions structurantes pour les personnes et leur famille

De septembre à décembre 2016, le RNETSA a pris place au comité consultatif et a ainsi contribué aux travaux menant à la rédaction du Plan d'action sur le TSA développé par le MSSS.

Partage d'expertise et formation

- En collaboration avec l'Institut universitaire, organisation, animation et suivi d'une communauté de pratique destinée aux spécialistes en activités cliniques et aux agents de planification, de programmation et de recherche portant sur les jeunes 6-12 ans ayant un TSA. À ce jour, la communauté compte 17 participants répartis dans 11 CISSS et CIUSSS. En raison de délais encourus dans le processus d'approbation de la poursuite de la communauté de pratique, il n'y aura eu que trois rencontres lors de l'année 2016-2017. Lors de ces rencontres, il a été question des suites à donner en regard du transfert de connaissances relatif à la grille de collecte de données destinées à mieux soutenir les familles qui se retrouvent aux prises avec une situation psychosociale complexe. Il est à noter que cette grille est le résultat des travaux réalisés par les membres de la communauté de pratique lors de l'année 2015-2016.
- Captations vidéo et diffusion de conférences :
 - La régulation émotionnelle chez les personnes présentant un TSA : mieux en comprendre sa nature et ses impacts, Julie McIntyre, M.O.A.;
 - Portrait actuel des fonctions exécutives en autisme, Isabelle Soulières, Ph. D. et Anne-Marie Nader, doctorante;
 - Dépistage populationnel, trajectoires de prise en charge et intervention précoce en Estrie, Mélanie Couture, Ph. D., Caroline Hamel, ps. éd.;
 - Les multiples identités du tiers-intervenants, Jean-Claude Kalubi, Ph. D.;
 - L'embauche des personnes autistes, un potentiel à valoriser, Randy Lewis;
 - Panel d'experts démystifiant l'embauche des personnes présentant un TSA.
- Production et diffusion d'études de cas et d'articles de vulgarisation scientifique :
 - Interventions alimentaires;
 - Une intervention en lecture interactive pour soutenir le développement de la théorie de l'esprit;
 - Une intervention concernant le TDAH;
 - Le sens des sens : les particularités sensorielles des personnes présentant un TSA.
- Partenariat avec l'Institut des troubles d'apprentissage pour le choix d'ateliers sur le TSA dans le cadre de leur congrès annuel au printemps;

- Publication et promotion de contenus visant le développement de l'expertise au Québec;
- Infolettre aux deux semaines : activités et production du RNETSA et promotion de divers contenus de grande qualité;
- Cartographie interactive des membres;
- Mise à jour des thèses et mémoires publiés au Québec de 2001 à 2016 – 290 documents répertoriés;
- Animation d'une page Facebook;
- Animation du site Internet.

Représentation du RNETSA

En plus des activités et publications qui ont fait directement ou indirectement la promotion du RNETSA, nous avons été présents pour développer notre réseau lors des événements suivants :

- Salon de l'autisme;
- Rendez-vous TSA sans frontières;
- Tendances actuelles : Conférences sur l'autisme du Centre Gold;
- Journée de conférences d'Autisme Montréal;
- Colloque de l'Institut des troubles d'apprentissage;
- Lancement du site Litter-Action'ailes;
- Salon Autism in Motion de Giant Steps.

Dossier sur le TSA dans La Presse+

Dans le cadre du mois de l'autisme, un dossier sur le TSA a paru dans La Presse + le 18 avril 2017. L'objectif de ce dossier était de sensibiliser la population au TSA ainsi qu'à réfuter certains mythes. En collaboration avec les représentantes du MSSS et du MEES, le RNETSA a guidé la journaliste quant aux thématiques à aborder, aux experts à consulter ainsi qu'à l'angle à adopter (voir tableau 3).

TABLEAU 3 : CONTENU DU DOSSIER DANS LA PRESSE+

THÉMATIQUES	EXPERTS
Qu'est-ce qu'un TSA?	Mme Nathalie Garcin, psychologue
TSA, TED, autisme... Quelle est la différence?	Mme Manon Noiseux, épidémiologiste
Y a-t-il différents niveaux de sévérité?	Mme Isabelle Hénault, sexologue et psychologue
À quel âge apparaît le TSA?	Mme Gabrielle Sabbagh, psychoéducatrice
Quels sont les signes à surveiller?	Mme Tara Flanagan, professeure agrégée, Université McGill
Qu'entend-on par « profil féminin »?	
Approches gagnantes à utiliser auprès des personnes présentant un TSA	
Les défis de la transition vers l'âge adulte	

Embauche d'un nouvel animateur du RNETSA

Suite à l'annonce du départ à la retraite de M. Mario Godin, animateur du RNETSA, le processus de sélection débuté en décembre 2016 a mené à l'embauche de Mme Gabrielle Sabbagh. M. Godin et Mme Sabbagh ont eu la possibilité de travailler ensemble du 21 février au 17 mars 2017 afin d'assurer une transition optimale. Mme Sabbagh est psychoéducatrice de formation et œuvre dans le domaine du TSA depuis un peu plus de dix ans, d'abord en milieu communautaire et scolaire, et par la suite dans le réseau de la santé et des services sociaux.

Constitution d'un carrefour de connaissances le plus à jour

Le RNETSA a collaboré dans la diffusion des connaissances et le soutien au développement de l'expertise avec les organismes suivants :

- Association francophone pour le savoir (ACFAS)
- Autism In Motion
- Autisme Montréal – Giant Steps
- Autisme Québec
- Alliance canadienne des troubles du spectre autistique (ACTSA)
- Centre Gold
- CHU Sainte-Justine
- CISSS de la Côte-Nord
- CISSS de la Gaspésie
- CISSS de l'Outaouais
- CISSS de la Montérégie-Est
- CISSS de Chaudière-Appalaches
- CIUSSS de la Capitale-Nationale
- CISSS du Bas-Saint-Laurent

- CISSS de Laval
- CISSS des Laurentides (Centre du Florès et CSSS de Saint-Jérôme)
- CISSS de la Montérégie-Centre
- CIUSSS de la Mauricie-et-du-Centre-du-Québec
- CIUSSS de l'Estrie
- CIUSSS du Centre-Est-de-l'Île-de-Montréal
- CIUSSS du Centre-Ouest-de-l'Île-de-Montréal
- CIUSSS du Nord-de-l'Île-de-Montréal
- CIUSSS du Saguenay–Lac-Saint-Jean
- Cliniques privées
- Fédération québécoise de l'autisme
- Institut des troubles d'apprentissage
- Ordre des psychoéducateurs et psychoéducatrices du Québec
- Salon de l'autisme - Laval
- Services régionaux de soutien TSA et les douze commissions scolaires participantes
- Université McGill
- Université du Québec à Montréal (UQAM)
- Université du Québec à Trois-Rivières (UQTR)
- Université de Sherbrooke

Conclusion

Lors de l'année 2016-2017, le RNETSA a encore une fois réussi à intéresser une vaste communauté par des activités et publications très diversifiées. Le réseautage et le développement de l'expertise se sont assurément poursuivis. De plus, l'évaluation de la Journée annuelle – activité phare – a confirmé que le RNETSA saisit bien et répond adéquatement aux besoins des intervenants provenant des différents réseaux, aux personnes présentant un TSA et à leur famille.

Le RNETSA a vu le jour dans un contexte où l'expertise en TSA était, au Québec, rare et dispersée. Plus de dix ans plus tard, il est indéniable que la situation a évolué. Afin de maintenir ses acquis et de lui permettre d'atteindre des objectifs encore plus ambitieux, le comité de pilotage souhaite mener une réflexion sur son positionnement, ses priorités, ses modes de communication et de diffusion privilégiés, ses modalités de transferts de connaissances ainsi que sur la diversification de son offre d'activités ayant pour but de développer et de maintenir l'expertise. Il est souhaité que cette réflexion se traduise par une planification stratégique triennale. Dans le même ordre d'idée, le comité de pilotage, soutenu par le comité opérationnel, tient également à se pencher sur l'optimisation des processus afin de maximiser les ressources mises à notre disposition, le tout pour générer un réseau encore plus performant.

L'année 2017-2018 serait donc une année charnière, une année au cours de laquelle le RNETSA mettra un œuvre un processus rigoureux servant à bien comprendre le contexte actuel pour ensuite se doter d'objectifs et de moyens permettant une meilleure réponse aux besoins, une portée et un rayonnement encore plus grands.

Annexe 1 : Membres du comité de pilotage

- Madame Sylvie Auclair, représentante du réseau de l'éducation
- Monsieur Éric Breton, personne présentant un TSA
- Madame Pascale Castonguay, représentante du MEES, ministère parrain
- Madame Johanne Dion, représentante du réseau de l'éducation
- Madame Lucila Guerrero, personne présentant un TSA
- Monsieur Marcel Jean, représentant du RSSS
- Monsieur Marc Lanovaz, chercheur, milieu universitaire
- Madame Lyne Monfette¹, représentante du MSSS, ministère parrain
- Madame Chantal Mongeau, représentante du RSSS
- Madame Marie-Hélène Perreault, représentante du RSSS
- Madame Nathalie Poirier, chercheuse, milieu universitaire
- Madame Valérie Saad², représentante du RSSS
- Madame Gabrielle Sabbagh, coordonnatrice des travaux et activités du RNETSA
- Madame Alena Valderrama, parent

¹ Départ à la retraite en juin 2017

² Désistement en mai 2017