

RNETSA

Journée annuelle 2018

Nathalie Garcin, PhD

drgarcin@cliniquespectrum.com

514-500-5355



CLINIQUE
Spectrum

L'Agence de la santé publique Canadienne-

TROUBLE DU SPECTRE DE L'AUTISME CHEZ LES ENFANTS ET LES ADOLESCENTS AU CANADA 2018

UN RAPPORT DU SYSTÈME NATIONAL DE
SURVEILLANCE DU TROUBLE DU SPECTRE
DE L'AUTISME



PROTÉGER LES CANADIENS ET LES AIDER À AMÉLIORER LEUR SANTÉ

 Agence de la santé
publique du Canada

Public Health
Agency of Canada

 Canada

<https://www.canada.ca/fr/sante-publique/services/publications/maladie-s-et-affections/trouble-spectre-autisme-enfants-adolescents-canada-2018.html>

L'Agence de la santé publique Canadienne-



Nombre d'enfants avec un diagnostic de TSA
1 sur 66

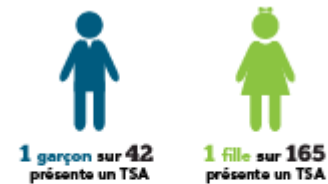
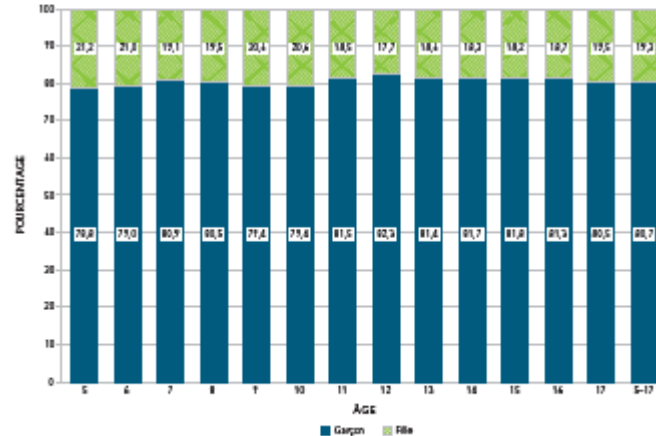


FIGURE 5 : Proportion de garçons et de filles présentant un TSA selon l'âge, 2015



<https://www.canada.ca/fr/sante-publique/services/publications/maladies-et-affections/infographie-trouble-spectre-autisme-enfants-adolescents-canada-2018.html>

Et au Québec?

Bases de données du Ministère de l'éducation et enseignement supérieur

- Constate une hausse de 24% en taux de prévalence
 - Depuis 2000-2001, there has been an increase of prevalence rate of 23% (MEES)
 - 83% sont des garçons
 - 50% (la moitié) auront un cheminement soit en classe spécialisée ou dans un milieu scolaire spécialisé
 - Ces élèves représentent un niveau de soutien “ modéré” au “élevé”

Source:

Noiseux, M. (2015). [Troubles du spectre de l'autisme et autres handicaps. Portfolio thématique. Longueuil : Centre intégré de santé et de services sociaux de la Montérégie-Centre, Direction de santé publique, Surveillance de l'état de santé de la population. http://www.autisme.qc.ca/assets/files/02-autisme-tsa/Autisme%20en%20chiffre/Portf-TSA.pdf](http://www.autisme.qc.ca/assets/files/02-autisme-tsa/Autisme%20en%20chiffre/Portf-TSA.pdf)

Et ce qui devrait nous préoccuper...



The screenshot shows the website of the Institut national de santé publique Québec (INSPQ). The header includes the organization's name and logo, a navigation menu with links for 'Accueil', 'Plan du site', 'Nous joindre', 'Offres d'emploi', and 'Portail Québec', and language options for 'English' and 'Español'. Below the header is the INSPQ logo and the text 'Centre d'expertise et de référence en santé publique'. There are social media icons for Twitter, Facebook, and LinkedIn, along with a search bar. The main navigation menu includes 'L'Institut', 'Expertises', 'Formation', and 'Nos productions'. The breadcrumb trail reads 'Accueil > Nos productions > Publications'. The main content area features the title 'Surveillance du trouble du spectre de l'autisme au Québec' and a small image of a crowd of people.

Les estimations ont été produites à partir des données issues du jumelage de fichiers administratifs de la Régie de l'assurance maladie du Québec (RAMQ) et du ministère de la Santé et des Services sociaux du Québec (MSSS), qui forment le Système intégré de surveillance des maladies chroniques du Québec (SISMACQ)

<https://www.inspq.qc.ca/publications/2310>

Les personnes répertoriés sont elles en santé? Utilisons-nous ces données pour la planification de nos services?

Tableau 3 Prévalence des maladies concomitantes chez les personnes avec ou sans TSA dans la première année et au cours de la vie, 1 à 17 ans, Québec, 2014-2015

Maladies concomitantes (codes CIM-9)	Au cours de la vie			
	Avec un TSA (n = 16 940)		Sans TSA (n = 1 447 660)	
	(%)	IC à 99 %	(%)	IC à 99 %
Maladies infectieuses (000-139)	68,0	66,4-69,7	54,2	54,0-54,4
Tumeurs (140-239)	11,3	10,7-12,0	8,7	8,6-8,7
Maladies endocriniennes, nutritionnelles et métaboliques et les troubles de l'immunité (240-279)	24,9	23,9-25,9	12,4	12,3-12,4
Diabète (250)	1,2	0,9-1,4	0,5	0,5-0,5
Troubles mentaux (290- 319)	85,2	83,4-87,0	25,3	25,2-25,4
Conditions organiques psychotiques (290-294)	1,7	1,4-1,9	0,3	0,3-0,3
Troubles liés à la consommation de substance (291-292 et 303-305)	2,1	1,8-2,4	0,7	0,6-0,7
Troubles anxiodépressifs (296 300, 311, 313)	34,2	33,1-35,4	7,7	7,6-7,7

Les personnes répertoriés sont elles en santé? Utilisons-nous ces données pour la planification de nos services?

Tableau 3 Prévalence des maladies concomitantes chez les personnes avec ou sans TSA dans la première année et au cours de la vie, 1 à 17 ans, Québec, 2014-2015

Maladies concomitantes (codes CIM-9)	Au cours de la vie			
	Avec un TSA (n = 16 940)		Sans TSA (n = 1 447 660)	
	(%)	IC à 99 %	(%)	IC à 99 %
Désordres anxieux (300, 313)	32,6	31,5-33,8	7,1	7,1-7,2
Troubles réactifs (308, 309)	16,9	16,1-17,7	3,3	3,2-3,3
Schizophrénie (295)	1,1	0,9-1,3	0,1	0,1-0,1
Troubles du comportement (301, 302, 312)	13,2	12,5-13,9	2,2	2,1-2,2
Troubles de la personnalité (301)	3,9	3,5-4,3	0,5	0,5-0,5
Troubles du déficit de l'attention/hyperactivité (314)	42,0	40,7-43,3	9,3	9,2-9,3
Retard du développement (315 and 317-319)	57,1	55,6-58,6	8,4	8,3-8,4
Retard mental (317-319)	6,0	5,5-6,5	0,2	0,2-0,2
Maladies inflammatoires du SNC (320-327)	1,4	1,2-1,7	0,7	0,7-0,7
Affection héréditaire et dégénérative du SNC (330-337)	2,5	2,2-2,8	0,6	0,5-0,6
Autres maladies et syndromes du SNC (340-349)	14,8	14,1-15,6	4,5	4,5-4,5
Épilepsie (345)	8,4	7,9-9,0	1,3	1,3-1,3
Maladies du système nerveux périphérique (350-359)	4,5	4,1-4,9	0,9	0,9-1,0

En regardant un peu plus loin...

Donc, 16 940 personnes âgés de 1 à 17 ans identifiés comme ayant un TSA ont utilisés les services du MSSS durant l'année 2014-2015

- (ceci n'inclut pas ceux qui ont obtenu des services au privé ou par des professionnels qui ne peuvent facturer leurs services sous la RAMQ- psychoéducation, psychologie, éducation spécialisée)
- Parmi ses 16 940 personnes, il est probable, selon ces données, que La majorité d'entre eux ont un trouble de la santé mentale en plus de leur TSA
 - 42 % d'entre eux consulteront pour un TDAH
 - 34 % d'entre eux consulteront pour une dépression
 - 32 % d'entre eux consulteront pour un trouble anxieux
 - 13 % d'entre eux consulteront pour un trouble du comportement
 - 57 % d'entre eux auront également des troubles du développement

Est-ce que les personnes ayant un TSA sont plus à risque?

Tableau 7 Nombre et taux de mortalité selon la cause de décès des personnes de 1 à 24 ans avec ou sans TSA, Québec, 1996-2011

Causes de décès	Taux de mortalité (pour 100 000 et IC à 99 %)	
	Avec un TSA	Sans TSA
Suicide	9,9 (3,7-21,2)	4,1 (3,9-4,4)
Traumatisme	21,8 (11,7-36,8)	13,8 (13,3-14,3)
Autres causes de décès	42,6 (27,7-62,3)	8,7 (8,3-9,1)
Total	74,2 (54,0-99,3)	26,7 (26,0-27,3)

Taux de mortalité dû au suicide est 2 fois plus élevé chez les personnes ayant un TSA
Taux de mortalité dû à d'autres causes sont 5 fois plus élevé que les autres populations, surtout lorsqu'on considère les traumatismes:

Le RNETSA, milieu de réseautage scientifique pour notre population

Thèmes d'aujourd'hui...

- Autodétermination
- La participation sociale
- La réduction des comportements qui peuvent freiner les apprentissages
- Évaluation des préférences par la communication réceptive
- Le consentement